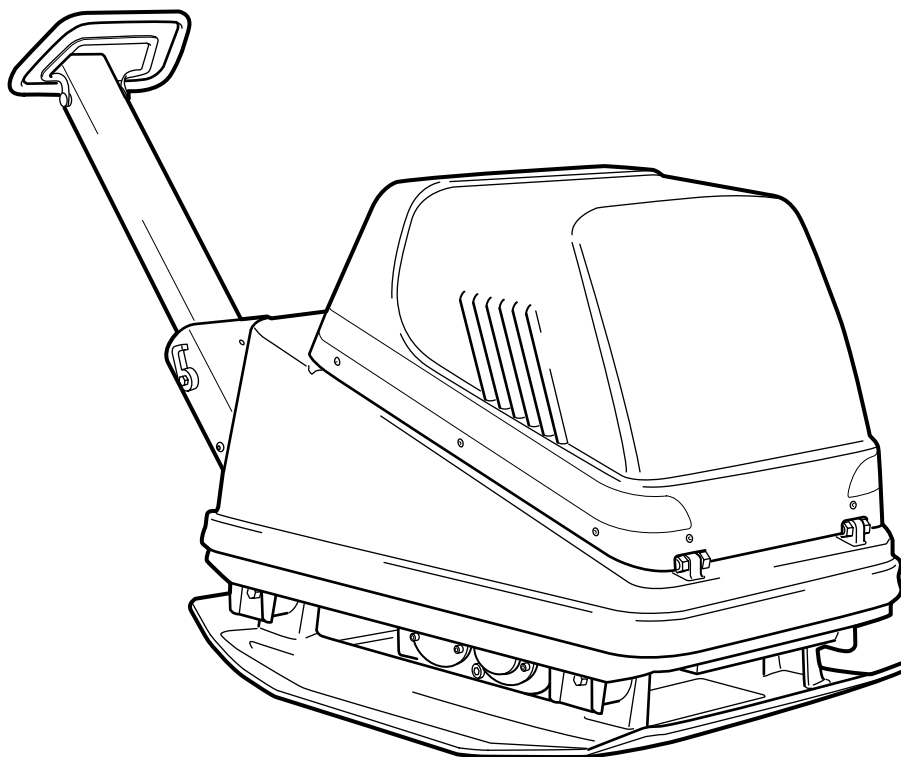

KÄYTTÖOHJE



KÄYTTÖ

SWEPAC FB 455

on tarkoitettu täytemaan tiivistämiseen rakennusten perustoissa, katuja ja teitä rakennettaessa, putkistokaivannoissa jne. Eteen- ja taakseajomahdollisuus tekee koneesta erittäin sopivan tiivistystöihin ahtaissa paikoissa ja suurempien tiivistyskoneiden täydennyksenä. Portaaton nopeussäätö mahdollistaa erittäin tarkan ajamisen ja jopa ”paikallaan tiivistämisen”.

SISÄLTÖ

KÄYTTÖ	3
TURVALLISUUSMÄÄRÄYKSET	4
STANDARDIT	4
KILVET	5
TEKNISET TIEDOT	6
TOIMINTA	6
TEKNINEN KUVAUS	7
JOKAPÄIVÄINEN KUNNOSSAPITO	8
ENNEN KÄYNNISTYSTÄ	9
KÄYNNISTYS	9
PYSÄYTYS	9
AJO-OHJE	10
KULJETUS	10

TURVALLISUUSMÄÄRÄYKSET

- Koneen käyttäjän tulee ennen käyttöä perehtyä valmistajan turvallisuutta ja käyttöä koskeviin määräyksiin.
- Koneetta saa käyttää ainoastaan ulkona.
- Koneetta ei saa käyttää, jos suojuksia tai turvavälineitä puuttuu tai ne eivät ole käyttökunnossa.
- Koneetta ei saa jättää ilman valvontaa moottorin käydessä. Kun tärytin on kytkettynä, käyttäjän tulee pystyä ohjaamaan koneen liikettä ohjauskahvan ja käynnistys/pysäytys-säädinten avulla. Koneetta saa kuljettaa ainoastaan asianmukaisen koulutuksen saanut henkilö.
- Huoltotöitä tai muita koneen sisällä tehtäviä töitä saa tehdä vain, kun moottori on sammutettu.
- Sammuta moottori ennen tankkausta. Vältä polttoaineen roiskumista, ja kuivaa mahdolliset roiskeet heti pois. Tankkaus on sallittua ainoastaan hyvin tuuletetuissa tiloissa.
- Vältä kuumien moottorinosien, esim. äänenvaimentimen, koskettamista.
- Ennen nostoa on tarkistettava, ettei nostolaite tai sen kiinnitys ole vaurioitunut ja että pohjalevyn kumivaimentimet ovat vaurioitumattomat ja hyvin kiristetyt.
- Kuljetuksen ja varastoinnin aikana polttoainesäiliön on oltava tyhjä ja polttoainehanan kiinni.
- Näyttelytilanteissa tulee ottaa huomioon mahdollinen kaatumisriski. Koneetta ei saa kallistaa yli 20°.
- Koneella työskennellessä tulee käyttää kuulosuojaimia.
- Käyttäjän tulee varmistaa, ettei koneen välittömässä läheisyydessä oleskele asiattomia henkilöitä.

STANDARDIT

Melu

Mittaus standardin EN 500-4 muutoksen 1:1998 liitteen C mukaan:

Direktiivin 2000/14/EY liitteen VI ehtojen mukaan selostetaan seuraavaa.

	FB 455
Äänenpainetaso käyttäjän korvassa, L _{pA}	93 dB (A)
Sallittu äänentehotaso, L _{WA}	108 dB (A)
Taattu äänentehotaso, L _{WA}	108 dB (A)

Koska äänenpainetaso käyttäjän korvassa ylittää 85 dB (A), ajettaessa on käytettävä kuulosuojaimia!

Käden/käsivarren tärinä

Tärinän kiihtyminen mitattiin ISO 5349 -standardin mukaisesti työskennellessä kivimurskapinnalla. Mittausarvot tulkittiin päivittäiseksi maksimijaksi, jona henkilö altistuu säännöllisesti tärinälle. Mikäli haluatte lisätietoa tärinästä, olkaa hyvä ja kääntykää Ruotsin työympäristöviraston AFS 2005:15 -säädosten puoleen.

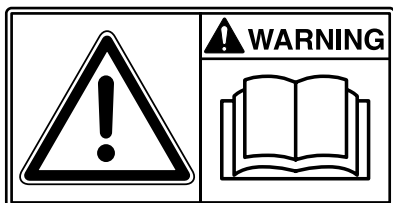
	FB 455
Käden/käsivarren tärinä m/s ²	2,6
Päivittäinen maksimiaika, jona henkilö altistuu säännölliselle tärinälle	7,4 t

Pakokaasupäästöt

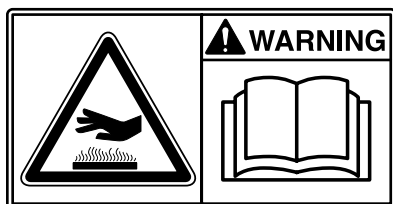
FB 455 täyttää standardin US-EPA vaiheen 2 mukaiset pakokaasupäästövaatimukset.

KILVET

Varoituskilvet



Lue ennen käyttöä huolellisesti käsikirja ja sen turvallisuusmääräykset pystyäksesi käsittelemään konetta turvallisesti. Huolehdi, että käsikirja on aina käytettävissä.

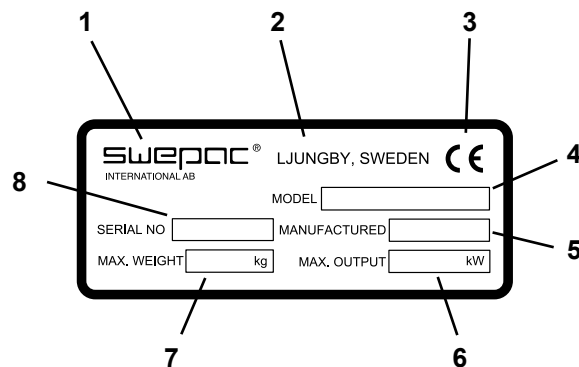


Moottori, äänenvaimennin: Palovammojen tai muiden ikävyyksien välttämiseksi on vältettävä kuumien moottorin osien koskettamista moottorin käydessä tai pian moottorin käytön jälkeen.



Koska äänenpainetaso käyttäjän korvassa ylittää 85 dB(A), koneella työskenneltäessä on kuulovaurioiden välttämiseksi käytettävä kuulosuojaimia.

Tyypikilpi



1. Valmistaja
2. Valmistuspaikka, maa
3. CE-merkintä
4. Mallinimike
5. Valmistusvuosi
6. Moottorin suurin teho
7. Maksimipaino
8. Valmistusnumero

TEKNISET TIEDOT**FB 455**

Paino, netto	463 kg
Pohjalevy lev x pit	700 x 1080 mm
Käyntinopeus	n. 25 m/min
Sallittu kaltevuus	20°
Keskivakovoima	60 000 N
Värähtelytaajuus	70 Hz
Käyttömoottori	Yanmar L 100AE
Moottorin teho	7,35 kW
Kierrosluku, moottori	3600 r/min
Polttoainesäiliön tilavuus	5,5 litraa
Polttoainelaatu	Diesel
Hydrauliikkaöljymäärä	38 litraa
Akun kapasiteetti	30 Ah / 40 Ah
Laturin teho	180 W (15 A)
Öljymäärä, kampikammio	1,65 litraa

POLTTOAINE- ja ÖLJYSUOSITUKSET

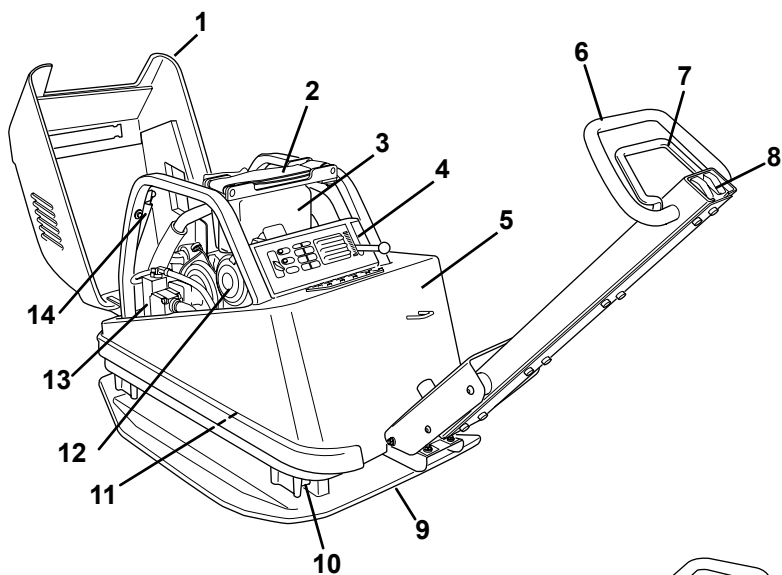
Polttoaine	Diesel
Moottoriöljy	SAE 10W-30
Hydrauliöljy	Viscosity Grade ISO VG 32

TOIMINTA

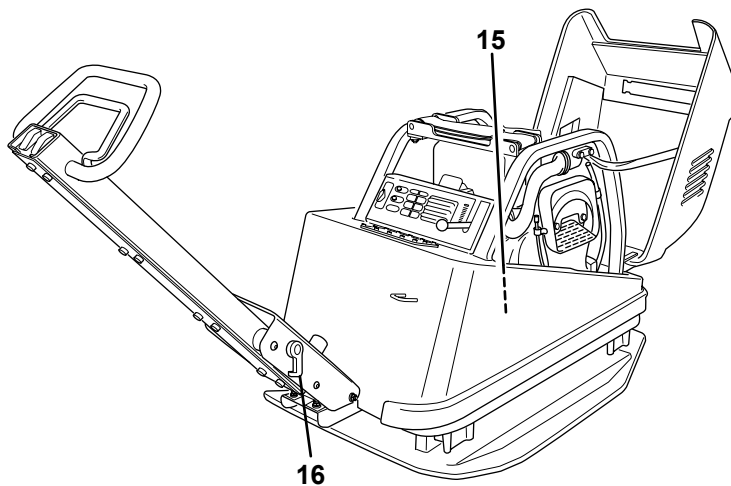
Kone koostuu pohjalevystä tärytinelementteineen ja pohjalevystä jousitetusta yläosasta. Pohjalevyn ja yläosan jousitus on toteutettu neljällä kumivaimentimella. Yläosa, johon käyttömoottori on asennettu, on muotoiltu myös hydrauliöljysäiliöksi. Ohjauskahva on sijoitettu yläosaan ja jousitettu kumivaimentimilla. Täryelementin käyttö ja ajosuunnan säätely tapahtuu hydrauliiikan avulla. Dieselmoottoriin kiinnitetty hydrauliiikkapumppu tuo öljyä täryelementin hydraulimoottoriin. Täryelementti koostuu kahdesta rullalaakereilla varustetusta akselista, joissa on epäkeskopainot, jotka on kytketty toisiinsa vastakkaisiin suuntiin pyörivillä hammasrattailla. Toista hammasratasta voidaan pyörittää akselillaan hydrauliikkasynterinterin avulla, mikä muuttaa epäkeskopainojen keskinäistä vaiheasentoa ja koneen ajosuuntaa, ja nopeutta voi muuttaa portaattomasti. Kaikki osat on suojattu hyvin vaurioilta käytön ja kuljetusten aikana tukevalla suojareunalla, jossa on iskunkestävää polyeteenistä valmistettu kupu.

TEKNINEN KUVAUS

FB 455



Näkymä vasemmalta sivulta



Näkymä oikealta sivulta

- | | | | |
|----|---|-----|----------------------|
| 1. | Suojakupu | 9. | Pohjalevy |
| 2. | Nostosilmukka | 10. | Kumivaimentimet |
| 3. | Dieselmoottori | 11. | Tärytinelementti |
| 4. | Ohjauspaneeli | 12. | Ilmansuodatin |
| 5. | Hydrauliikkasäiliö | 13. | Hydrauliikkapumppu |
| 6. | Ohjaukahva | 14. | Kaasuvaimennin |
| 7. | Suunnanvaihtaja eteen/taakse | 15. | Hydrauliöljysuodatin |
| 8. | Täryttimen virtakatkaisin ja kahvan lämpö | 16. | Kuljetusvarmistus |

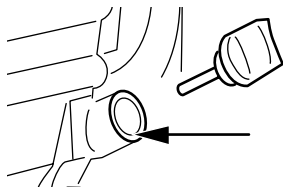
JOKAPÄIVÄINEN KUNNOSSAPITO

Polttoainetilanteen tarkistaminen

Tarkista, että säiliössä on polttoainetta. Lisää tarvittaessa.

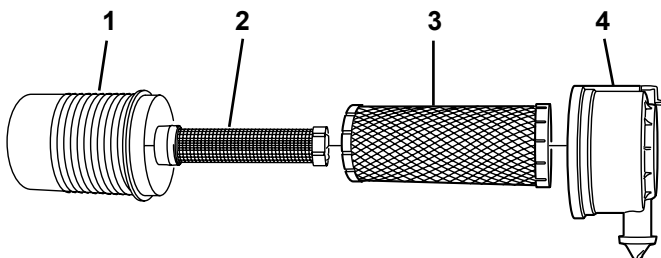
Moottorin öljymäärän tarkistaminen

Tarkista päivittäin öljyn määrä kampikammiossa. Öljyn tulee yltää öljytikun MAX-merkintään koneen ollessa tasaisella alustalla.



Ilmansuodattimen tarkistaminen

Ilmansuodatin tulee tarkistaa vähintään kerran kunkin työviikon kuluessa.



1. Suodatinkotelo
2. Varapatruuna
3. Suodatinelementti
4. Lukko

Puhdistaminen

1. Irrota kansi ja poista kertynyt pöly. Kuivaa kansi kostealla liinalla.
2. Irrota suodatinelementti varovasti, ja pyyhi suodatinkotelon sisäpuoli puhtaaksi.
3. Puhalla suodatin puhtaaksi kuivalla paineilmalla, max. 5 baaria, sisäpuolelta, kunnes pölyä ei enää tule ulos.

Hävitä suodatinelementti:

- jos se on puhdistettu viisi kertaa.
- jos se on vaurioitunut.
- 1000 käyttötunnin tai enintään 12 kuukauden kuluttua.

Varapatruuna

Vaihdetaan normaalisti n. 3000 käyttötunnin jälkeen tai jos pääsuodattimeen on tullut vaurio.

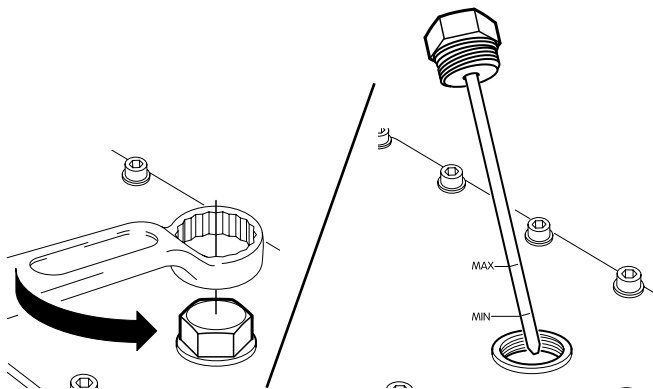
Vaihdon yhteydessä: Irrota suodatinpanos yllä olevien ohjeiden mukaan, ja asenna uusi varapatruuna.

Öljy-/polttoainevuoto

Tarkista päivittäin, ettei moottorista vuoda öljyä tai polttoainetta. Jos vuotoa havaitaan, koneella ei saa ajaa, ennen kuin vika on korjattu.

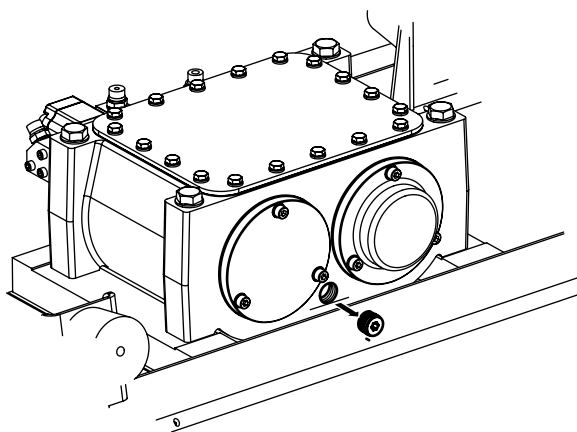
Hydrauliikkaöljytason tarkistaminen

Tarkista päivittäin, etteivät hydrauliikkakytkennät vuoda tai hankaudu ajon aikana. Öljytaso tarkistetaan mittatikulla säiliön yläpuolelta. Tason tulee olla "MIN"- ja "MAX"-merkintöjen välillä.



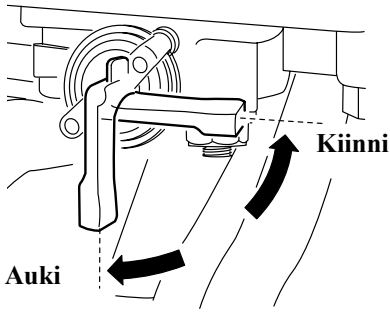
Tärytinelementti

Tarkista säännöllisesti, ettei öljyvuotoja esiinny. Jos vuotoa epäillään, tarkista öljymäärä täryelementin tasoruuvilla. Tarvittaessa öljyä lisätään tasoaukon alareunaan asti täryttimen ollessa vaakasuorassa. Korjaa mahdollinen vuoto kohta. HUOM: Koneella ei saa missään olosuhteissa ajaa, jos vuotoa epäillään.

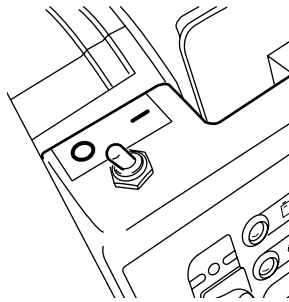


Kumivaimentimet

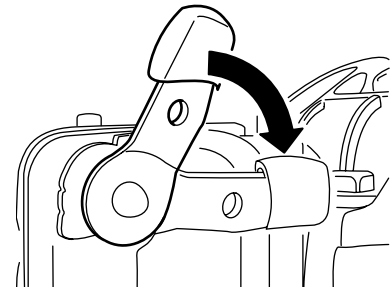
Tarkista säännöllisten kumivaimentimien kunto. Vaihda vaurioituneet vaimentimet.



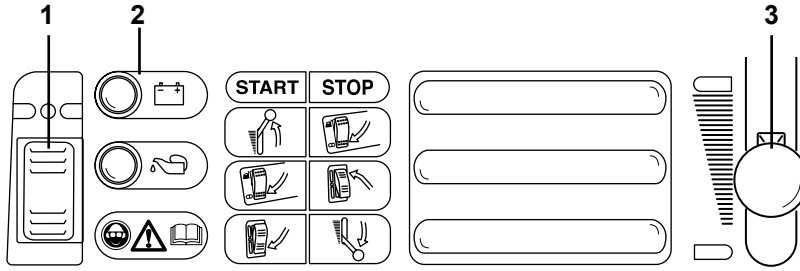
Polttoainehana



Päävirtakatkaisin

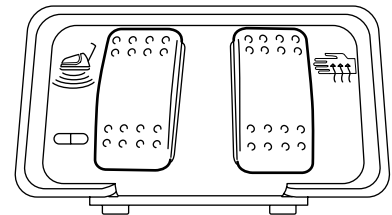


Paineenlennuskahva



Kojelauta, johon sisältyvät:

1. Moottorin virrankatkaisija
2. Latauksen ja öljynpaineen merkkivalot
3. Kuristin



Tärinän säädin ja kahvan lämpö

ENNEN KÄYNNISTYSTÄ

Katso Jokapäiväinen kunnossapito, sivu 8.

KÄYNNISTYS

Avaa kuomu.

Avaa polttoainehana.

Käännä päävirtakatkaisin, joka sijaitsee kojelaudassa suoja-kuomun sisäpuolella "I"-asentoon.

Sulje kuomu.

HUOM: Kahvassa olevan täryttimen virtakytkimen on oltava "tärytys seis" -asennossa (punainen/vihreä merkki), muuten konetta ei voi käynnistää.

Säädä kuristin (3) täydelle kaasulle (vihreä merkki).

Käynnistä moottori virtakatkaisimesta (1); käännä moottorin virtakatkaisin keskiasentoon, ja tarkista, että latauksen ja öljynpaineen merkkivalot (2) palavat, ja paina sitten moottorin virtakatkaisin alas (vihreä merkki).

Huom! Älä koskaan käytä käynnistysmoottoria pidempään kuin 10 sekuntia kerrallaan. Jos moottori ei käynnisty, odota 15 sekuntia ennen seuraavaa käynnistysyritystä.

Erittäin kylmällä säällä tai akun tehon ollessa muusta syystä alhainen käynnistystä voidaan helpottaa venttiilinsuojuksen paineenalennuskahvalla. Paina ohjainta alas ja pidä se pohjassa, kunnes vauhtipyörä on saavuttanut maksimikierroslukunsa. Lämmitä moottori käyttämällä sitä n. 5 min.

PYSÄYTYS

Säädä kuristin (3) tyhjäkäynnille, ja anna moottorin käydä muutama minuutti.

Paina moottorin virtakatkaisin (1) ylös (punainen merkki).

Pysäytä moottori kääntämällä kuristin pysäytysasentoon (punainen merkki).

Päivän päättyessä

Avaa kuomu.

Katkaise virta päävirtakatkaisimesta, käännä se "O"-asentoon.

Sulje polttoainehana.

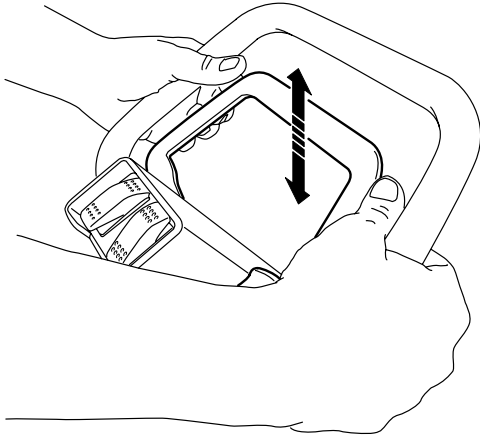
Sulje kuomu.

AJO-OHJE

Koneen täryelementti käynnistetään ja pysäytetään kahvassa olevalla virtakatkaisimella.

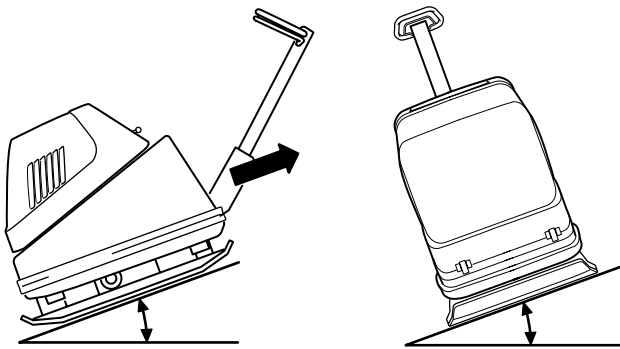
Jos kahvan säätökahva käännetään taakse, kone peruuttaa, ja kun kahvaa käännetään eteen, kone kulkee eteenpäin.

Nopeus riippuu siitä, miten pitkään säätökahvaa käännetään.



Maskinen är endast avsedd att användas utomhus. Arbeta Kone on tarkoitettu käytettäväksi ainoastaan ulkona. Työskentele koneella päivänvalossa tai muutoin riittävässä valaistuksessa. Täytemassojen tulee olla kostutettuja tai luonnostaan kosteita. Varoitamme koneen muunlaisesta käytöstä.

HUOM: Ylämäkeen ajettaessa kone tulee peruuttaa ylös. Kone ei saa kallistua enempää kuin 20° käytön tai pysäköinnin aikana.

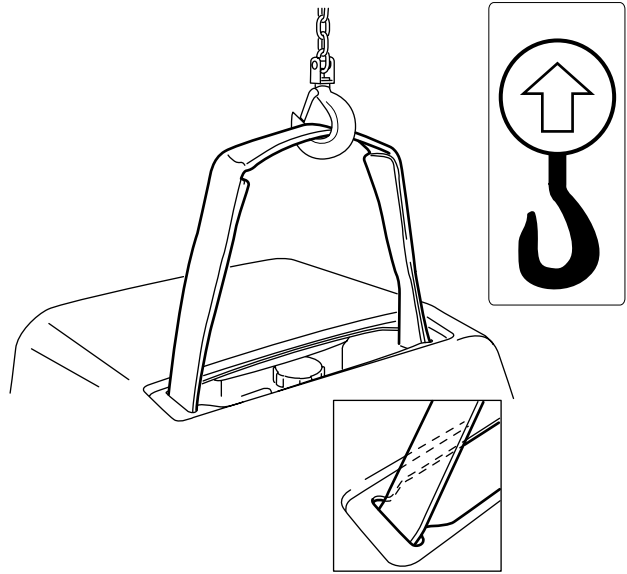


Kahvan lämpö

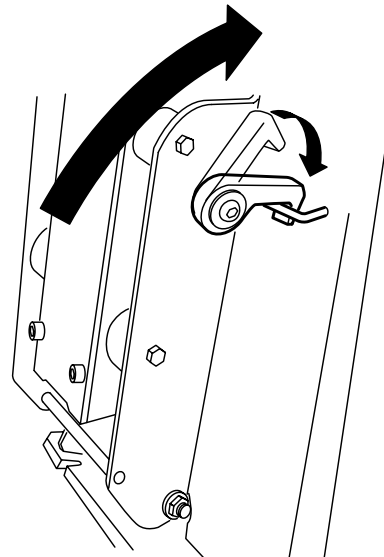
Mukavuussyistä koneessa on sähkölämmitteinen kahva. Kahvan lämmitys käynnistetään kahvassa olevalla virtakatkaisimella, ja sitä voi käyttää vain silloin, kun tärytin on kytkettynä, mikä estää lämmitystä tyhjentämästä akkua, kun kone ei ole käytössä.

KULJETUS

Koneessa on nostoköysi, joka voidaan kääntää kuomun alle silloin, kun sitä ei käytetä.



Tarkista ennen nostamista, ettei nostoköysi tai sen kiinnitys koneeseen ole vaurioitunut. Tarkista myös, että pohjalevyn kumivaimentimet ovat ehjät ja kunnolla paikoillaan. Kuljetettaessa laitetta ajoneuvon avulla kahva on käännettävä eteen ja sidottava lujasti kuljetusvarmistukseen, tämän jälkeen kone kiinnitetään esim. hyväksytyillä kiinnityshihnoilla. HUOM: Kiinnitä pohjalevyyn eikä kumijousitettuun yläosaan.



SWEPAC®
INTERNATIONAL AB

SWEPAC INTERNATIONAL AB

Osoite **Box 132, 341 23 Ljungby**, puh. **+46 (0)372-156 00**, faksi **+46 (03)72-837 41**, sähköposti **mail@swepac.se**,
Internet **www.swepac.se**